

# Guide des aides au financement 2023-2024

 early makers  
since 1872



**em**  
**lyon**  
business  
school

# Sommaire

<b>Les aides financières .....</b>	<b>3</b>
<b>Les aides de l'État.....</b>	<b>4</b>
La bourse du Crous.....	4
L'aide d'urgence du CROUS.....	5
Les aides spécifiques du CROUS.....	5
<b>Les bourses accessibles à l'admission .....</b>	<b>6</b>
Les bourses emlyon à l'admission.....	6
Les bourses gouvernementales et les bourses d'Excellence internationales	7
<b>Les bourses emlyon business school .....</b>	<b>9</b>
Bourse sociale <b>emlyon</b> business school pour le programme Grande École	9
Bourse sociale de la fondation emlyon .....	11
La bourse sociale des étudiants internationaux de la Fondation emlyon	12
Les fonds d'urgence de la fondation emlyon.....	12
La bourse Jacques Lambert.....	13
<b>Les aides spécifiques.....</b>	<b>14</b>
La bourse de la FÉDÉEH.....	15
Les bourses d'entreprise .....	15
L'application WizbiiMoney .....	15
Les bourses départementales et régionales.....	15
Les services pôle santé et bien-être offerts par emlyon .....	16
<b>Le financement de vos études .....</b>	<b>17</b>
Les frais de scolarité.....	18
Nos banques partenaires.....	19
Le prêt étudiant garanti par l'État.....	19
Solution de financement pour les étudiants internationaux.....	19
<b>Les aides à la mobilité internationale.....</b>	<b>20</b>
<b>Synthèse des bourses et aides.....</b>	<b>22</b>
<b>L'expérience professionnelle .....</b>	<b>25</b>
<b>La vie quotidienne - infos utiles .....</b>	<b>28</b>
La restauration .....	29
Le logement .....	29



# Les aides financières

# Les aides de l'État

## La bourse du Crous

Si vos parents ont des ressources financières limitées, vous êtes sans doute éligible à une bourse sur critères sociaux afin de vous aider à financer vos études dans une formation supérieure relevant du Ministère de l'Enseignement Supérieur, de la Recherche et de l'Innovation.

À **emlyon** business school, les formations Global BBA et le programme Grande École sont éligibles à ces aides. **Les étudiants en MS/MSc in ne sont pas éligibles à la bourse du CROUS.**

À noter :

- Le statut d'apprenti ne permet pas d'obtenir la bourse du Crous.
- Un manque d'assiduité peut entraîner une suspension, voire une demande de remboursement de la bourse.

**Montant de la bourse versée par virement sur le compte bancaire de l'étudiant en 10 mensualités de septembre à juin :**

• Echelon 0 bis :	1 084 €
• Echelon 1 :	1 793 €
• Echelon 2 :	2 701 €
• Echelon 3 :	3 458 €
• Echelon 4 :	4 217 €
• Echelon 5 :	4 842 €
• Echelon 6 :	5 316 €
• Echelon 7 :	5 965 €

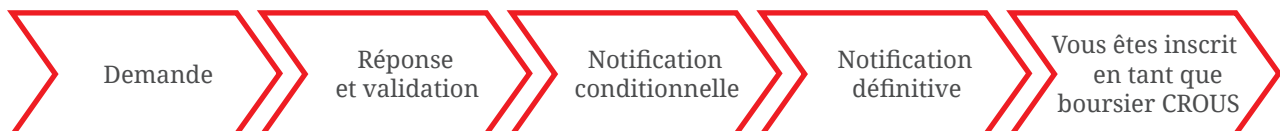
Toutes les démarches et les informations sont sur le site du [CROUS de Lyon](#) et le [CROUS de Paris](#).

Pour toutes autres questions, vous pouvez nous joindre par mail à [scholarships@em-lyon.com](mailto:scholarships@em-lyon.com)

## Le dossier social étudiant

Le site service-public.fr met à la disposition du public un simulateur réalisé par les CROUS pour calculer le montant de la bourse sur critères sociaux à laquelle un étudiant peut prétendre.

→ Se connecter sur [service-public.fr](https://service-public.fr)



Demande	Réponse	Validation	Notification conditionnelle	Notification définitive
Faire une simulation sur <a href="https://meservices.etudiant.gouv.fr">meservices.etudiant.gouv.fr</a> (entre le 20 janvier et le 15 mai)	Réponse sous 48h de votre dossier DSE (Dossier social étudiant)	Finaliser son dossier DSE en complétant les pièces manquantes	Le CROUS vous adresse une notification conditionnelle à télécharger dans le suivi de votre dossier	Le service Scholarships d'emlyon confirme votre inscription auprès du CROUS

## L'aide d'urgence du CROUS

Cette aide, versée par le CROUS, vise à aider de manière exceptionnelle les étudiants vivant des situations difficiles (rupture familiale, expulsion du domicile...). Cette aide s'adresse aussi bien aux étudiants boursiers que non boursiers.

Pour pouvoir faire appel au Fonds National d'Aide d'Urgence, il faut :

- Avoir le statut d'étudiant et être inscrit dans un organisme d'enseignement reconnu par l'État
- Être âgé de moins de 35 ans au 1er septembre de l'année scolaire concernée, sauf pour les étudiants reconnus comme porteurs de handicap par la MDPH.

Vous devez en faire la demande auprès du CROUS de votre académie :

- Lyon et Saint-Étienne :
  - Écrivez un mail à [ssocial@crous-lyon.fr](mailto:ssocial@crous-lyon.fr) en indiquant votre établissement d'inscription, votre filière, le motif de votre demande et vos coordonnées téléphoniques.
  - Des permanences téléphoniques sont assurées par les secrétaires du service social les mardis de 13h30 à 16h30 et les jeudis de 9h à 12h au 04 72 80 13 25.
- Paris : consultez la page du [CROUS de Paris](#).

### L'aide au mérite du CROUS

Cette aide supplémentaire, attribuée à partir d'octobre, s'adresse aux étudiants les plus méritants.

Pour cela, vous devez remplir les critères suivants :

- Être de nationalité française
- Être inscrit dans un établissement ou une formation habilitée à recevoir des boursiers
- Avoir obtenu la mention « très bien » à la dernière session du baccalauréat

Modalités d'attribution : **l'aide au mérite ne fait pas l'objet d'une demande particulière de la part de l'étudiant.**

C'est le Crous qui identifie l'étudiant susceptible de recevoir cette aide après avoir pris connaissance des bacheliers mention « très bien » de l'année précédente. La décision définitive d'attribution ou de non-attribution de l'aide au mérite est ensuite prise par le recteur et notifiée au candidat. Un étudiant ne peut bénéficier de plus de trois aides au mérite.

## Les aides spécifiques du CROUS

### L'allocation spécifique d'aide annuelle (ASAA)

Cette aide est l'équivalent d'une bourse sur critères sociaux. Elle permet ainsi d'être exonéré de la CVEC, la Contribution Vie Étudiante et de Campus (CVEC).

Pour bénéficier d'une allocation annuelle, il est indispensable que vous répondiez aux conditions des bourses sur critères sociaux. Elle peut aussi être allouée aux étudiants répondant aux critères suivants :

- Être en situation de rupture familiale ou confrontés à des difficultés particulières. La situation d'isolement et de précarité sera attestée par une évaluation sociale de l'assistante sociale.
- Être en situation d'autonomie avérée. L'étudiant ne bénéficie pas de soutien matériel, pas de pension alimentaire (hormis celle prévue par une décision de justice).
- Avec un domicile séparé, un avis fiscal ou une déclaration fiscale séparée
- Avoir des revenus réguliers liés à une activité salariée d'un montant au moins égal à 3 SMIC sur les 12 derniers mois précédant la demande.

L'aide spécifique annuelle ne peut pas être cumulée avec une bourse sur critères sociaux. En revanche, elle est cumulable avec une aide à la mobilité internationale, une aide ponctuelle et une aide au mérite.

Comment faire une demande d'aide spécifique annuelle ?

Vous devez d'abord effectuer une demande de bourse dans le cadre du dossier social étudiant (DSE). Vous y exposerez votre situation particulière.

**Retrouvez sur la page dédiée du site du CROUS de [Lyon](#) et de [Paris](#), l'ensemble des informations mises à jour régulièrement.**

### L'aide ponctuelle (ASAP)

**Cette aide vise à aider les étudiants confrontés à une situation grave durant l'année universitaire** à poursuivre leur formation. Ladite situation sera attestée par une évaluation sociale.

L'aide ponctuelle est cumulable avec une bourse sur critères sociaux, une allocation annuelle et une aide au mérite.

## Les bourses accessibles à l'admission

### Les bourses emlyon à l'admission

Ces bourses sont valables uniquement pour la première année du programme concerné et pour une rentrée sur l'année scolaire 2023/2024.

Ces bourses sont cumulables.

#### Bourse Early Bird

Accessibles automatiquement aux candidats admis et inscrits aux premières sessions de candidature.

#### Bourse Excellence

Accessibles automatiquement si les conditions mentionnées sont réunies avec attestation officielle à l'appui (score TAGE Mage ou GMAT -Graduate Management Admission Test-, mention au baccalauréat...).

#### Bourses individuelles

Bourses sur demande et sur le programme concerné, lors de la candidature. Le candidat détaille ses besoins en remplissant le formulaire inclus dans son dossier. Le jury d'admission prendra en considération cette demande et accordera une bourse de 0% à 40% en fonction de la situation du candidat (besoin financier, profil, dossier scolaire, diversité sociale, académique et internationale).

La décision prise par ce comité de sélection est définitive.

### Bourses durant la candidature Rentrée Septembre 2023 (uniquement Année 1)

Programmes	Bourses garanties		Bourse(s) individuelle(s)
	Early Bird	Excellence	
GBBA concours SESAME	-	15% si mention Très Bien au baccalauréat	-
GBBA hors concours SESAME Bachelor of Science	10% si candidature complète en Session 1 5% si candidature complète en Session 2	-	Sur demande lors de la candidature
Programme Grande École Admission Sur Titre internationale Voie d'admission directe	10% si candidature complète en Session 1 5% si candidature complète en Session 2	10% si GMAT > 700 ou TAGE Mage > 400 5% si GMAT > 650 ou TAGE Mage > 360	Sur demande lors de la candidature
Mastère Spécialisé hors alternance	10% si candidature complète en Session 1 5% si candidature complète en Session 2	10% si GMAT > 700 ou TAGE Mage > 400 5% si GMAT > 650 ou TAGE Mage > 360	Sur demande lors de la candidature
Master of Science	10% si candidature complète en Session 1 5% si candidature complète en Session 2	10% si GMAT > 700 ou TAGE Mage > 400 5% si GMAT > 650 ou TAGE Mage > 360	Sur demande lors de la candidature
International MBA	20% si inscription avant le 15 janvier 2023	30% si score GMAT > 650	Sur demande lors de la candidature

## Les bourses gouvernementales et les bourses d'Excellence internationales

### La bourse d'Excellence EIFFEL

Financé par le Ministère en charge des Affaires étrangères, le programme de bourse d'Excellence Eiffel a pour objectif d'encourager les étudiants internationaux à poursuivre leurs études en France. Les critères de sélection reposent sur l'excellence académique des candidats et la pertinence du projet professionnel.

La bourse d'excellence EIFFEL est uniquement réservée aux étudiants étrangers souhaitant intégrer le programme Grande École à **emlyon** business school. Désormais, les candidats en cours d'études en France sont inéligibles. Les boursiers Eiffel perçoivent une allocation mensuelle d'un montant de 1 181€. La bourse ne prend pas en charge les droits de scolarité **emlyon** business school accompagnée, présélectionnée, et présente les candidatures au comité de sélection Campus France.

→ Contactez le [Pôle Scholarships & Financial Aid](#).

### Les bourses du gouvernement hongrois

Grâce au soutien financier du gouvernement hongrois, la Fondation publique Tempus offre des bourses aux étudiants étrangers de l'enseignement supérieur qui souhaitent approfondir leurs connaissances et acquérir de l'expérience dans les établissements d'enseignement supérieur hongrois.

Les bourses du gouvernement hongrois sont applicables pour :

- un semestre d'étude de 3 à 10 mois
- un cursus complet de 24 à 36 mois
- des séjours de recherche de 3 jours à 10 mois
- des cours d'été de 2 à 4 semaines

Les conditions et la liste des documents de candidature nécessaires sont disponibles sur le [site internet](#).

### La bourse d'Excellence-Major

Les bourses Excellence-Major sont attribuées sur des critères d'excellence à des bacheliers étrangers issus du réseau des lycées français du monde afin qu'ils viennent poursuivre des études de haut niveau en France. Ce dispositif, cofinancé par l'AEFE et le ministère de l'Europe et des Affaires étrangères, s'inscrit dans le cadre de la diplomatie culturelle et contribue au rayonnement de l'enseignement supérieur français.

La bourse Excellence-Major est accordée pour 5 ans au maximum jusqu'au niveau Master 2 ou équivalent. Pour souscrire à cette bourse, il faut répondre à certains critères. La bourse Excellence-Major est octroyée sur des critères académiques, les revenus familiaux étant pris en considération dans un second temps, après sélection.

La sélection doit être confirmée par l'obtention du baccalauréat avec mention « très bien » ou « bien » et l'inscription dans un établissement d'enseignement supérieur en France.

Cette bourse confère à l'étudiant le statut de Boursier du Gouvernement Français (BGF), la prise en charge de la couverture sociale et de la mutuelle. Le boursier bénéficie de prestations selon le taux attribué par la commission de sélection. L'AEFE participe aux frais d'inscription et de déplacement relatifs aux concours d'accès aux grandes écoles à hauteur de 500 euros, et à la prise en charge de la taxe OFII à l'arrivée en France.

- Nationalité : Toutes sauf française
- Domaines d'études : Tous
- Niveau d'études : licence / master

Contact :

Agence pour l'enseignement français à l'étranger  
Service orientation et enseignement supérieur  
23 place de Catalogne - 75014 PARIS  
Tel : +33 (0)1 53 69 31 49  
Email : [excellence.aefe@diplomatie.gouv.fr](mailto:excellence.aefe@diplomatie.gouv.fr)

[Devenir boursier](#)

### Les bourses d'Excellence Charpak (Inde)

Les [bourses d'excellence d'études « Charpak »](#) de l'Ambassade de France en Inde sont attribuées à de jeunes étudiants indiens de niveaux Licence et Master. Elles peuvent aussi bénéficier à des étudiants participant à des programmes d'échanges et stages courts et ce dans toutes les disciplines universitaires.

Les candidats peuvent postuler à différents programmes de bourses :

#### Montant et prestations

- 860€/mois pour les programmes d'échange et Bachelor et Master
- Aide à l'obtention du visa et exonération des frais Campus France
- Aide à trouver un logement abordable pour les étudiants

#### Durée

- 3 à 10 mois. Prolongement possible pour les programmes de licence et de master, sous couvert de refaire la demande en ligne sur le site de Campus France en Inde.

## Dates limites

Vérifier les actualisations [sur leur site internet](#).

## Processus de sélection

L'organisme se base sur un système de points pour le classement des étudiants. Il prend en compte le niveau académique du candidat, ses notes, dans certains cas son niveau de français, la qualité de son projet d'études, sa motivation, les priorités du domaine d'études pour le gouvernement français, la confirmation d'une inscription dans l'établissement d'accueil choisi.

### Contact

Ms Anuja Kelkar  
[scholarship.france@gmail.com](mailto:scholarship.france@gmail.com)  
Télécopie: 0091 (11) 23 01 64 41

## Les bourses de la Fondation IBN Rochd (Maroc)

La Fondation IBN Rochd, en partenariat avec le Ministère de l'Éducation Nationale, de la Formation Professionnelle, de l'Enseignement Supérieur et de la Recherche Scientifique, lance la « Bourse Fondation IBN Rochd ».

Cette bourse sera proposée aux meilleurs élèves marocains, scolarisés en CPGE et accédant en 1ère année des Grandes Écoles d'Ingénieurs et assimilées et Grandes Écoles de Commerce françaises dont la liste est fixée par l'arrêté ministériel du 10 mars 2014.

Sont éligibles à cette bourse les élèves de nationalité marocaine, éligibles à la bourse de mérite, ayant effectué leur scolarité dans une CPGE au Maroc ou en France et sous condition de ressources.

Les candidatures à la « Bourse Fondation IBN Rochd » se font via le [portail e-CPGE](#) : (onglet bourse).

## La Bourse d'Excellence - Master in Management (PGE) – Léonard de Vinci

Convaincu de l'importance d'améliorer sa représentation internationale en ingénierie, management, et multimédia, le Pôle Universitaire Léonard de Vinci a rendu disponible des fonds pour les étudiants les plus talentueux dans l'objectif qu'ils poursuivent leurs études dans les écoles ESILV et EMLV du groupe.

Ces Bourses d'Excellence seront octroyées sous la forme d'une exemption totale des frais universitaires de la première année du master. Jusqu'à 14900€ selon les programmes. Nous sommes convaincus que ces bourses faciliteront le quotidien de nos étudiants internationaux pendant leurs études à l'ESILV ou l'EMLV.

Au pôle Universitaire Léonard de Vinci nous croyons fermement qu'en rendant l'éducation accessible à tous, nous inspirerons la prochaine génération à poursuivre ses objectifs et ambitions.

→ [Site internet](#)

## Comment postuler ?

### Contacts :

#### Worldwide queries

[international.admission@devinci.fr](mailto:international.admission@devinci.fr)

+33 (0)7 86 16 74 66

+33 (0)7 86 16 74 66

#### Applicants from India

[india.office@devinci.fr](mailto:india.office@devinci.fr)

+91 88 2626 2588

+91 88 2626 2588

#### Applicants from Latin America

[latam.office@devinci.fr](mailto:latam.office@devinci.fr)

+52 81 1563 6376

+52 81 1563 6376

## CAMPUS France : l'annuaire des programmes de bourses



Pour les étudiants internationaux qui souhaitent poursuivre leur scolarité à **emlyon** business school ou tous les étudiants qui souhaitent une expérience à l'international, Campus France propose un annuaire très complet de plus de 600 programmes de bourses selon le niveau et domaine d'études, la nationalité.

→ [Consulter le catalogue](#)



# Les bourses emlyon business school

## Bourse sociale emlyon business school pour le programme Grande École

Depuis septembre 2022, emlyon finance jusqu'à 100% des frais de scolarité du Programme Grande École pour les étudiantes et les étudiants boursiers du CROUS, en fonction de leur statut de leur échelon CROUS n-1.

Il s'agit d'un levier financier qui vient compléter les programmes d'égalité des chances instaurés à emlyon depuis 2006, en faveur de la mixité sociale.

### Prise en charge emlyon

Pourcentage du montant de la bourse sociale emlyon aux boursiers du CROUS en déduction des frais de scolarité (prise en compte de l'échelon CROUS n-1).

	PGE (toutes années éligibles)
Echelon 0bis	5%
Echelon 1	10%
Echelon 2	15%
Echelon 3	20%
Echelon 4	30%
Echelon 5	50%
Echelon 6	75%
Echelon 7	100%

## Simulation de financement

Manon, 20 ans, 2 ans de classe prépa  
Intègre le Programme Grande École en septembre 2023, souhaite faire son M2 en alternance après avoir effectué une césure.

Année 1	• Bourse CROUS échelon 4	4 217€ / an
	• Déduction de coûts de scolarité via la bourse sociale emlyon business school (30%)	5 070€
	• APL	1 800€ / an
	• Stage à l'international - 2 mois	1 200€*
	<b>TOTAL</b>	<b>12 287€</b>
Année 2	• Bourse CROUS échelon 4	4 217€ / an
	• Déduction de coûts de scolarité via la bourse sociale emlyon business school (30%)	5 070€
	• APL	1 800€ / an
	• Stage à l'international - 4 mois	2 400€*
	• Job étudiant (8H/semaine sur 6 mois)	1 712,64€ net**
<b>TOTAL</b>	<b>15 199€</b>	
Césure	• Bourse CROUS échelon 4	4 217€ / an
	• CDD - 12 mois	16 236€
	• APL	1 800€ / an
	• Stage en France - 6 mois	6 000€*
<b>TOTAL</b>	<b>22 253€</b>	
Année 3	• APL	1800€ / an
	• Parcours Alternance (12 mois)	8 484€
<b>TOTAL</b>	<b>10 284€</b>	

\* Ces montants correspondent au taux horaire SMIC net, en vigueur cette année 2022

\*\* Les gratifications de stage communiquées sont des moyennes et n'ont qu'une valeur informative et indicative

**Louis, 21 ans, 2 ans de classe prépa**  
Intègre le Programme Grande École en septembre 2023, souhaite faire son parcours en initial avec une césure optionnelle entre son M1 et son M2.

<b>Année 1</b>	• Bourse CROUS échelon 7	5 965€ / an
	• Déduction de coûts de scolarité via la bourse sociale emlyon business school (100%)	16 900€
	• APL	1 800€ / an
	• Stage à l'international - 2 mois	1 200€*
	<b>TOTAL</b>	<b>8 965€</b>

<b>Année 2</b>	• Bourse CROUS échelon 7	5 965€ / an
	• Déduction de coûts de scolarité via la bourse sociale emlyon business school (100%)	16 900€
	• APL	1 800€/an
	• Stage à l'international - 2 mois	2 400€
	<b>TOTAL</b>	<b>10 165€</b>

<b>Césure</b>	• Bourse CROUS échelon 7	5 965€ / an
	• CDD - 12 mois	16 236€
	• APL	1 800€/an
	<b>TOTAL</b>	<b>24 001€</b>

<b>Année 3</b>	• Bourse CROUS échelon 7	5 965€ / an
	• Déduction de coûts de scolarité via la bourse sociale emlyon business school (100%)	16 900€
	• APL	1 800€/an
	• Job étudiant (12h/semaine sur 6 mois)	2 568,96€/an
	• Stage de fin d'études - 6 mois	3 744€
	<b>TOTAL</b>	<b>14 077,96€</b>

**Emeline, 22 ans, AST**  
Intègre le Programme Grande École souhaite faire son parcours en alternance à partir du M2 avec une césure optionnelle entre ses deux années de Master

<b>Année 1</b>	• Bourse CROUS échelon 6	5 316€ / an
	• Bourse emlyon sur frais de scolarité	13 875€
	• APL	1 800€/an
	• Job étudiant (10h/semaine sur 8 mois)	2 078€ net**
	<b>TOTAL</b>	<b>23 069€</b>

<b>Césure</b>	Bourse CROUS échelon 6	5 316€ / an
	• APL	1 800€/an
	• CDD de 12 mois	15 996€
	<b>TOTAL</b>	<b>23 112€</b>

<b>Année 2</b>	• Pas de frais de scolarité car étant en alternance, l'employeur de Marine se charge de régler ses frais de scolarité	
	• APL	1 800€/an
	• Parcours Alternance (12 mois)	10 872€
	<b>TOTAL</b>	<b>12 672€</b>

\* Ces montants correspondent au taux horaire SMIC net, en vigueur cette année 2022

\*\* Les gratifications de stage communiquées sont des moyennes et n'ont qu'une valeur informative et indicative



## Bourse sociale de la fondation emlyon

### La fondation emlyon

Depuis sa création en 1993, la Fondation **emlyon** business school, abritée par la Fondation de France, soutient des projets visant à former des managers éclairés, développer l'esprit entrepreneurial et favoriser l'ouverture sociale, dans un environnement international.

Chaque don à la Fondation emlyon est reversé directement aux étudiantes et étudiants qui en ont besoin.

Grâce aux donateurs, la Fondation emlyon délivre des bourses de solidarité pour les frais de vie des étudiants boursiers du CROUS entre l'échelon 4 et 7, en fonction du programme et de l'année d'étude.

Attention, les apprentis ne sont pas éligibles au dispositif des bourses de la fondation emlyon.



**Sont éligibles les étudiants des programmes suivants, non redoublants :**

- PGE CPGE : 3e année
- Global BBA : 1re année, 2e année, 3e année, 4e année
- MSc in/MS : 1re année anciens étudiants boursiers du CROUS

### Montants des bourses sociales de la fondation emlyon 2022/2023 (boursiers du Crous).

Attention ces montants ne sont pas garantis, ils dépendent des dons reçus par la fondation et peuvent évoluer.

	Echelon 4	Echelon 5	Echelon 6	Echelon 7
PGE prépa année 3	jusqu'à 3 250 €	3 750 €	3 950 €	4 600 €
Global BBA / MSc in	1 800 €	2 100 €	2 200 €	2 600 €

## Simulation de financement

**Sarah, 18 ans,**  
intègre le programme Global BBA en septembre 2023



Année 1	• Bourse CROUS échelon 5	4 610€ / an
	• Bourse sociale de la fondation emlyon	2 100€*
	• APL	1 800€/an
	• Job d'été (avant la rentrée) - 6 semaines)	1 700€ net*
	• Stage en France - 3 mois	1 800€**
		<b>TOTAL 11 410€</b>
Année 2	Bourse CROUS échelon 5	4 610€ / an
	• Bourse sociale de la fondation emlyon	2 100€*
	• APL	1 800€/an
	• Stage en France ou à l'international - 6 mois	3 600€
		<b>TOTAL 12 110€</b>
Année 3	• Bourse CROUS échelon 5	4 610€ / an
	• Bourse sociale de la fondation emlyon	2 100€
	• APL	1 800€/an
	• Job étudiant (8h/semaine sur 8 mois)	2 078€ net*
	• Stage à l'international - 4 mois	2 400€
		<b>TOTAL 12 388€</b>
Année 4	• APL	1 800€/an
	• Parcours Alternance	8 021€ brut
		<b>TOTAL 9 821€</b>

\* Ces montants correspondent au taux horaire SMIC net, en vigueur cette année 2022

\*\* Les gratifications de stage communiquées sont des moyennes et n'ont qu'une valeur informative et indicative

## La bourse sociale des étudiants internationaux de la Fondation emlyon

Grâce aux donateurs, la Fondation emlyon délivre des bourses de solidarité pour les frais de vie des étudiants (logement, transport, alimentation, etc.) pour les étudiants internationaux en situation de grande difficulté financière, en fonction de leur formation et de leur année d'étude.

 <p><b>Ces bourses sont réservées aux candidats internationaux des programmes suivants :</b></p> <ul style="list-style-type: none"> <li>• PGE CPGE : 1re année, 2e année, 3e année</li> <li>• PGE ASTI : 1re année, 2e année</li> <li>• Global BBA : 1re année, 2e année, 3e année, 4e année</li> </ul>	 <p><b>Ne sont pas éligibles à la bourse sociale les étudiants internationaux des programmes suivants :</b></p> <ul style="list-style-type: none"> <li>• PGE European Triple Degree</li> <li>• MSc in / Mastère Spécialisé</li> <li>• IMBA, PhD</li> </ul>
------------------------------------------------------------------------------------------------------------------------------------------------------------------------------------------------------------------------------------------------------------------------------------------------------------------------------------------------------------------------------------------	---------------------------------------------------------------------------------------------------------------------------------------------------------------------------------------------------------------------------------------------------------------------------------------------------------------------------------------------

**Conditions d'attribution** : ces bourses sont limitées et réservées aux étudiants internationaux en grande difficulté financière.

Un lien vous sera envoyé par le pôle Scholarships & Financial Aid en octobre pour déposer votre candidature via un formulaire et des pièces justificatives telles que :

- Lettre de motivation
- Revenus des parents 2022 (avis d'imposition ou fiche de paie)
- Livret de famille
- Certificats de scolarité des frères et sœurs dans l'enseignement supérieur
- Pièce d'identité

(liste non exhaustive)

Attention, les apprentis ne sont pas éligibles au dispositif des bourses de la fondation emlyon.

Attention ces bourses ne sont pas garanties et dépendent des dons reçus et peuvent évoluer.

## Les fonds d'urgence de la fondation emlyon

Les fonds d'urgence de la fondation emlyon visent à aider de manière exceptionnelle les étudiants vivant des situations difficiles et soudaines (rupture familiale, expulsion du domicile, situations de grande précarité, problème de santé...).

Les montants varient entre 300€ et 800€.

Les étudiants peuvent solliciter un fonds d'urgence Fondation en motivant leurs demandes auprès du pôle [scholarships@em-lyon.com](mailto:scholarships@em-lyon.com)

## La bourse Jacques Lambert

La Fondation Jacques Lambert, abritée par la Fondation de France, attribue des bourses d'études d'un montant de 2 500 € aux étudiants des écoles de commerce inscrits en 1ère année du Programme Grande École. Cette bourse est exclusivement dédiée aux étudiants de nationalité française.

Chaque année, **emlyon** business school sélectionne 3 dossiers d'étudiants et les soumet à la Fondation Jacques Lambert selon les critères suivants :

- Avoir entre 18 et 22 ans
- Avoir de bons résultats scolaires
- Disposer de ressources financières modestes

### Conditions d'éligibilité :

- Être de nationalité française et Être admis(e) dans une école supérieure de commerce de France dont le recrutement s'effectue après deux années de classe préparatoire ou à Bac +2.

→ Contactez le [Pôle Scholarships & Financial Aid](#).

À Noter : les montants sont amenés à évoluer en fonction du budget des dotations de la fondation emlyon



## Les aides spécifiques

## La bourse de la FÉDÉEH

Les bourses FÉDÉEH ont pour objectif d'aider les personnes en situation de handicap à accéder plus facilement à l'emploi. Les jeunes sont aidés financièrement afin de compenser les besoins liés à leur situation.

À travers ces bourses, la FÉDÉEH et les différents partenaires du dispositif souhaitent répondre à ces besoins, sans se substituer aux dispositifs existants, et lancer un message d'encouragement et de soutien à l'ensemble des élèves et étudiants porteurs de handicap.

### Qui peut candidater ?

- Les jeunes en situation de handicap inscrits dans un établissement d'études supérieures ou lycéens de terminale souhaitant poursuivre leurs études.
- Les étudiants en situation de handicap souhaitant poursuivre leur cursus supérieur (BTS, IUT, CPGE, Universités, Grandes écoles, CFA...).

**Période du dépôt des candidatures :** début février jusque début avril de l'année en cours.

→ Déposer votre dossier sur [www.bourses-fedeeh.fr](http://www.bourses-fedeeh.fr)

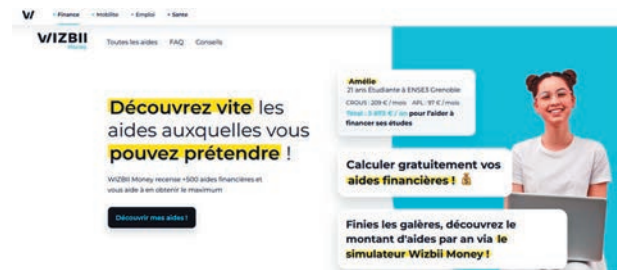
## Les bourses d'entreprise

Certains partenaires **emlyon** business school proposent des bourses d'études aux étudiants de l'École.

Renseignez-vous auprès du [Pôle Scholarships & Financial Aid](#).

## L'application WizbiiMoney

WizbiiMoney est un site et application gratuite pour tous, vous permet de découvrir l'intégralité des aides externes auxquelles vous pouvez prétendre.



## Les bourses départementales et régionales

Les départements et les régions peuvent éventuellement vous aider à financer vos études, n'hésitez pas à les contacter :

- Hauts-de-France : [www.hautsdefrance.fr](http://www.hautsdefrance.fr)
- Grand Est : [www.grandest.fr](http://www.grandest.fr)
- Normandie : [www.normandie.fr](http://www.normandie.fr)
- Bretagne : [www.bretagne.bzh](http://www.bretagne.bzh)
- Pays de la Loire : [www.paysdelaloire.fr](http://www.paysdelaloire.fr)
- Île-de-France : [www.iledefrance.fr](http://www.iledefrance.fr)
- Centre-Val de Loire : [www.centre-valdeloire.fr](http://www.centre-valdeloire.fr)
- Bourgogne-Franche-Comté : [www.bourgogne-franchemonte.fr](http://www.bourgogne-franchemonte.fr)
- Nouvelle-Aquitaine : [www.nouvelle-aquitaine.fr](http://www.nouvelle-aquitaine.fr)
- Auvergne-Rhône-Alpes : [www.auvergnerhonealpes.fr](http://www.auvergnerhonealpes.fr)
- Occitanie : [www.laregion.fr](http://www.laregion.fr)
- Provence-Alpes-Côte d'Azur : [www.maregionsud.fr](http://www.maregionsud.fr)
- Corse : [www.corse.fr](http://www.corse.fr)

## Les services pôle santé et bien-être offerts par emlyon

### L'assistance sociale du pôle Santé et bien-être

Dans le cadre de notre démarche d'accompagnement social de chaque étudiant, une assistante sociale est à votre disposition pour vous informer et vous accompagner concernant toute question ou difficulté que vous pourriez rencontrer. L'intervention du service social emlyon a toujours pour objectif de faciliter vos éventuelles démarches pour des problématiques d'ordre :

- Administratif
- Familial
- Financier
- Santé

### Les autres services du pôle santé

Médical, santé psychologique, handicap et inclusion...

→ Plus de renseignement sur [MakersBoard](#)

#### Écully

**Anouk CHAUMENTIN**  
Infirmière



✉ infirmerie@em-lyon.com  
<https://calendly.com/chaumentin>

☎ +33 (0)4 72 18 46 38

📍 Pôle Santé et Bien-être - Bâtiment A

🕒 Consultations : lundi, mardi, jeudi de 9h à 17h30 et vendredi de 9h à 16h30

#### Écully – Paris – Saint-Étienne

**Thierry BUSSIÈRE**  
Médecin



✉ infirmerie@em-lyon.com

📍 Pôle Santé et Bien-être - Bâtiment A ou par téléconsultation

🕒 Consultations : les jeudis, de 9h à 12h30

#### Saint-Étienne

**Alicia MILLA**  
Infirmière



✉ infirmerie@em-lyon.com  
<https://calendly.com/milla-alicia>

☎ +33 (0)4 72 18 46 26

📍 Pôle Santé et Bien-être - Rez de chaussée

🕒 Consultations : lundi et jeudi, de 8h30 à 17h30

#### Écully

**Merryl MARTINEZ**  
Psychologue



✉ psychologue@em-lyon.com  
<https://calendly.com/martinez-merryl>

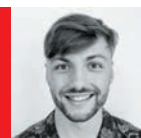
☎ +33 (0)4 72 18 46 26

📍 Pôle Santé et Bien-être - Bâtiment A ou par zoom

🕒 Consultations : du lundi au jeudi de 9h à 18h et vendredi de 9h à 17h

#### Écully

**Maxence ROGUE**  
Réfèrent



✉ handicap@em-lyon.com  
<https://calendly.com/rogue-maxence>

☎ +33 (0)4 72 18 46 37

📍 Pôle Santé et Bien-être - Bâtiment A ou par zoom

🕒 Entretiens : du lundi au jeudi de 9h à 18h et vendredi de 9h à 16h





# Le financement de vos études

## Les frais de scolarité

### Modalités de paiement emlyon business school

Solde des frais de scolarité	Étudiants européens	Étudiants non européens (sur justificatif d'identité)
<b>Programme Global BBA</b>	<p> Paiement comptant avant le 31 août par virement bancaire</p> <p> -</p> <p> Prélèvement en 9 fois sans frais (obligation de signer un mandat de prélèvement avant le 31 août). Démarrage des prélèvements le 20 octobre (environ 50%), puis le 10 de chaque mois entre le 10 novembre et le 10 juin</p>	<p> Paiement comptant avant le 31 août par virement bancaire</p> <p> -</p> <p> Prélèvement en 9 fois sans frais (obligation de signer un mandat de prélèvement avant le 31 août). Démarrage des prélèvements le 20 octobre (environ 50%), puis le 10 de chaque mois entre le 10 novembre et le 10 juin</p> <p> -</p> <p> En 3 fois par virement bancaire :</p> <ul style="list-style-type: none"> <li>• 50% à payer au plus tard le 31 août</li> <li>• 25% au plus tard le 10 décembre</li> <li>• 25% au plus tard le 10 mars</li> </ul>
<b>Programme Grande École</b>	<p> Paiement comptant avant le 31 août par virement bancaire</p> <p> -</p> <p> Prélèvement en 9 fois sans frais (obligation de signer un mandat de prélèvement avant le 31 août). Démarrage des prélèvements le 20 octobre (environ 40%), puis le 10 de chaque mois entre le 10 novembre et le 10 juin</p>	<p> Paiement comptant avant le 31 août par virement bancaire</p> <p> -</p> <p> Prélèvement en 9 fois sans frais (obligation de signer un mandat de prélèvement avant le 31 août). Démarrage des prélèvements le 20 octobre (environ 40%), puis le 10 de chaque mois entre le 10 novembre et le 10 juin</p> <p> -</p> <p> En 3 fois par virement bancaire :</p> <ul style="list-style-type: none"> <li>• 50% à payer au plus tard le 31 août</li> <li>• 25% au plus tard le 10 décembre</li> <li>• 25% au plus tard le 10 mars</li> </ul>
<b>Mastère Spécialisé Master Internationaux</b>	<p> Paiement comptant avant le 31 août par virement bancaire</p> <p> -</p> <p> Prélèvement en 3 fois sans frais (obligation de signer un mandat de prélèvement avant le 31 août).</p> <ul style="list-style-type: none"> <li>• 50% prélevé le 20 octobre</li> <li>• 25% prélevé le 10 novembre</li> <li>• 25% prélevé le 10 décembre</li> </ul>	<p> Paiement comptant avant le 31 août par virement bancaire</p> <p> -</p> <p> Prélèvement en 3 fois sans frais (obligation de signer un mandat de prélèvement avant le 31 août).</p> <ul style="list-style-type: none"> <li>• 50% prélevé le 20 octobre</li> <li>• 25% prélevé le 10 novembre</li> <li>• 25% prélevé le 10 décembre</li> </ul> <p> -</p> <p> En 3 fois par virement bancaire :</p> <ul style="list-style-type: none"> <li>• 50% à payer au plus tard le 31 août</li> <li>• 25% au plus tard le 10 novembre</li> <li>• 25% au plus tard le 10 décembre</li> </ul>
<b>International MBA</b>	<p> Paiement comptant avant le 31 août par virement bancaire</p> <p> -</p> <p> Prélèvement en 3 fois sans frais (obligation de signer un mandat de prélèvement avant le 31 août).</p> <ul style="list-style-type: none"> <li>• 50% prélevé le 20 octobre</li> <li>• 25% prélevé le 10 novembre</li> <li>• 25% prélevé le 10 décembre</li> </ul>	<p> Paiement comptant avant le 31 août par virement bancaire</p> <p> -</p> <p> Prélèvement en 3 fois sans frais (obligation de signer un mandat de prélèvement avant le 31 août).</p> <ul style="list-style-type: none"> <li>• 50% prélevé le 20 octobre</li> <li>• 25% prélevé le 10 novembre</li> <li>• 25% prélevé le 10 décembre</li> </ul> <p> -</p> <p> En 3 fois par virement bancaire :</p> <ul style="list-style-type: none"> <li>• 50% à payer au plus tard le 31 août</li> <li>• 25% au plus tard le 10 novembre</li> <li>• 25% au plus tard le 10 décembre</li> </ul>

→ Service à contacter : [Comptabilité service Etudiant](#).

## Nos banques partenaires

### Aides au financement / Banques partenaires

Les étudiants d'**emlyon** business school sont éligibles à des prêts bancaires auprès de nos banques partenaires. Découvrez les offres disponibles en [cliquant ici](#).

Vous y trouverez les éléments relatifs aux demandes de prêts (avec ou sans caution) pour les étudiants de toute nationalité.

La prise de contact est à privilégier pour toute demande relative à votre situation personnelle.

**Présence des partenaires bancaires sur nos campus aux Journées Portes Ouvertes et sur le mois de septembre.**

## Le prêt étudiant garanti par l'État

L'État a créé un [fond de garantie « prêts étudiants » en partenariat avec certains établissements bancaires](#) (la Société Générale, le Crédit Mutuel, le CIC, la Banque Populaire, la BRED avec son équipe dédiée aux étudiants BRED Espace Grandes Écoles et certaines Caisses d'Épargne).

Ces banques peuvent accorder un prêt d'un montant maximum de 15 000€ pour tous les étudiants de moins de 28 ans, français ou ressortissants de l'Union Européenne ou de l'Espace Économique Européen.

Ces prêts sont délivrés sans conditions de ressources, sans caution parentale ou d'un tiers.

Le taux d'intérêt est fixé par la banque.

La possibilité de remboursement différé (partiel ou total) après l'obtention du diplôme est laissée au choix de l'étudiant emprunteur.

L'enveloppe allouée par l'État étant très limitée, vous devez vous manifester le plus rapidement possible, avant l'été.

## Solution de financement pour les étudiants internationaux

### Prodigy Finance

**emlyon** business school a un partenariat avec Prodigy Finance.

Prodigy Finance est une plate-forme fintech qui permet le financement de la scolarité d'étudiants internationaux qui fréquentent une école de commerce ou une institution de troisième cycle.

Pour plus d'informations, [cliquez ici](#).



# Les aides à la mobilité internationale

## Les étudiants emlyon en stage ou en échange

### La Bourse Erasmus+



La bourse de mobilité Erasmus+ est financée par l'Union Européenne. Elle est attribuée aux étudiants des programmes GBBA, PGE, IMBA tous campus, dans le cadre d'une :

- Mobilité d'étude de 2 à 10 mois
- Mobilité de stage de 2 à 12 mois

Les programmes non visés par l'État ne sont pas éligibles.

Un étudiant peut bénéficier jusqu'à 12 mois d'allocation cumulables par cycle d'étude. Il est donc possible de bénéficier plusieurs fois de la bourse Erasmus+. Le forfait de la bourse Erasmus+ varie selon le coût de la vie du pays d'accueil, la durée de la mobilité et certains critères sociaux. L'allocation mensuelle oscille entre 225€ et 674€. Chaque année universitaire, **emlyon** business school établit une politique d'attribution définissant les montants et la durée accordée.

Un complément de 50€ vous sera accordé si vous privilégiez un mode de transport éco-responsable (Aller-retour du domicile jusqu'à votre pays d'accueil).

Une aide complémentaire de 250€ peut vous être versée si vous répondez à certains critères d'inclusion (notamment si vous êtes en situation de handicap ou boursier CROUS échelon 6/7).

Pour toutes questions, vous pouvez vous adresser au [Pôle Scholarships & Financial Aid](#).

### La Bourse Régionale Mobilité Internationale Étudiant de la Région Auvergne-Rhône-Alpes



La Région Auvergne-Rhône-Alpes soutient la mobilité internationale de ses étudiants en période de stage ou d'étude à l'étranger **hors Europe**. Cette aide est exclusivement réservée aux étudiants inscrits dans un établissement situé en Auvergne-Rhône-Alpes : seuls les étudiants des campus Saint-Étienne et Lyon sont donc éligibles.

Les aides de ce dispositif s'adressent à tous les étudiants BBA (campus Saint-Étienne) et PGE (campus Lyon), sans conditions de ressources ou de nationalité. Les programmes non visés par l'État ne sont pas éligibles.

À titre indicatif, les étudiants ont pu bénéficier d'une aide financière moyenne entre 1 000 € et 1 500€.

Une aide complémentaire forfaitaire est attribuée sur critères sociaux et selon l'échelon de la bourse du CROUS (de 80 à 530€). Les étudiants en situation de handicap bénéficient d'une aide complémentaire d'un montant de 530€. Les mobilités vers les campus délocalisés d'**emlyon** business school ne sont pas éligibles aux bourses de mobilité.

→ Contactez le [Pôle Scholarships & Financial Aid](#).

### La Bourse pour stage pratique de l'OFAJ

Par ce programme d'aide à la mobilité internationale, [l'OFAJ vous propose d'effectuer un stage en Allemagne de quatre semaines minimum, dans une entreprise ou une institution](#). Intégré à votre parcours universitaire (stage obligatoire ou fortement recommandé dans votre cursus actuel), ce stage est l'occasion de développer vos compétences professionnelles et interculturelles.

Vous pouvez candidater à cette bourse si vous êtes étudiant inscrit régulièrement dans un établissement d'enseignement supérieur en France.

L'aide proposée par l'OFAJ correspond à 300€ par mois soit 900€ pour trois mois maximum (en fonction de la rémunération du stage et du montant des autres bourses reçues). Cette bourse peut être cumulée avec la bourse Erasmus+ si le revenu mensuel n'excède pas 1 200€ (hors subventions de l'UFA et du CIERA).

Les stages se déroulant dans une institution française en Allemagne (ambassade, Institut français, école française, etc.) ne peuvent pas faire l'objet d'un soutien de l'OFAJ.

→ Contactez le [Pôle Scholarships & Financial Aid](#).

### L'aide à la mobilité internationale du CROUS

Cette aide est réservée aux étudiants suivant un cursus dans un établissement d'enseignement supérieur public. Les étudiants d'**emlyon** business school ne sont pas éligibles.



# Synthèse des bourses et aides

gérées par le pôle  
bourses et dispositifs  
d'aides

## Les bourses sur critères sociaux

	Bourse du Crous	Bourses de la Fondation emlyon	Bourses de la Fondation emlyon international	Bourses Jacques Lambert	Bourses partenariat entreprise
	Bourse sur critères sociaux pour frais de vie à destination des étudiants français ou européens	Bourses sur critères sociaux à destination des boursiers Crous de l'échelon 4 à 7 (bourse sur frais de vie)	Bourses sur critères sociaux des étudiants internationaux à partir de la première année (en déduction des frais de scolarité)	Bourses de la Fondation Jacques Lambert sur critères sociaux et académiques	Bourses délivrées par des entreprises partenaires sur critères sociaux
Programme Grande École	✓	PGE prépa année 3 ✓	✓	PGE prépa année 1 ✓	✓
Programme Grande École International			✓		✓
Global BBA campus Lyon et St-Étienne	✓	✓	✓		✓
Global BBA campus Paris	✓	✓	✓		✓
MS / MSc		✓ *			
iMBA					

\* si ancien étudiant boursier du Crous précédent l'année d'intégration

## Les bourses à l'admission sur critères d'excellence

	Bourse early birds	Bourse excellence	Bourses individuelles	Bourse EIFFEL	Bourses CAMPUS France
	Bourse à l'admission *	Bourse d'excellence à l'admission (Résultats : GMAT et TAGE MAGE ou Mention TB au baccalauréat) *	Bourses à l'admission sur critères hors académiques	Bourses d'excellence du Ministère des Affaires Étrangères gérées par Campus France	Bourses gérées par Campus France
Programme Grande École			✓ Uniquement PGE Admission sur titre		✓
Programme Grande École International				Internationaux dans leurs pays d'origine (SAI) ✓	✓
Global BBA campus Lyon et St-Étienne	✓	✓	✓		✓
Global BBA campus Paris	✓	✓	✓		✓
MS / MSc hors alternance	✓	✓	✓		
iMBA	✓	✓	✓		

\* Attention ces bourses ne sont pas reconductibles et sont valables uniquement pour la première année.

## Les bourses à la mobilité internationale

	Bourses Régionales de la Mobilité Internationale	Bourses de la Mobilité Européenne ERASMUS+	Bourses OFAJ
	Bourse de mobilité à l'international de la région Auvergne Rhône-Alpes pour stages et échanges	Bourses de mobilité en Europe de la Commission Européenne pour stages et échanges	Bourses de mobilité stages en Allemagne
Programme Grande École	✓	✓	✓
Programme Grande École International	✓	✓	✓
Global BBA campus Lyon et St-Étienne	✓	✓	✓
Global BBA campus Paris		✓	✓
MS / MSc			✓
iMBA	✓	✓	✓





# L'expérience professionnelle

## Les stages

À travers vos choix de stage, le Career Center vous prépare et vous accompagne à une insertion réussie et à une employabilité durable.

Chaque programme dispensé à **emlyon** business school vous propose une ou plusieurs période(s) de professionnalisation réalisable(s) dans une entreprise, une ONG ou une association.

Chaque stage peut donner lieu à une gratification selon la destination. En France, la gratification minimale est fixée à 4,05€/heure pour tout stage d'une durée supérieure à 2 mois mais ces gratifications sont très variables selon le poste occupé, les secteurs d'activités, les lieux de stage et votre année d'étude dans le programme (notamment le Programme Grande École).

Les gratifications ci-dessous sont donc transmises à titre indicatif :

- Le programme GBBA, réalisable sur 4 ans, prévoit un stage par an. La gratification moyenne est d'environ 600€/mois pour les stages en France et supérieure pour les stages de fin d'études.
- Le Programme Grande École, réalisable sur 3-4 ans, prévoit 3 à 4 stages sur la durée du parcours. La gratification moyenne est d'environ 1 000€ à 1 200€/mois.
- Les programmes Mastère Spécialisé prévoient un stage de 4 à 6 mois à la fin du cursus. La gratification moyenne est d'environ 1 500€/mois.
- Les Masters of Science prévoient un stage de 4 à 6 mois à la fin du cursus. La gratification moyenne est d'environ 1 100€/mois.

Cette source de revenu pourra donc en partie contribuer au financement de vos études.

Contact : [internship@em-lyon.com](mailto:internship@em-lyon.com)

**CAREER CENTER by JobTeaser** : **emlyon** business school vous accompagne dans votre projet professionnel et vous propose des offres de stage accessibles sur notre site internet JOBTEASER dès votre intégration.

## Les jobs étudiants

Les CROUS proposent régulièrement des offres d'emploi dans toute la France.

Vous pouvez retrouver l'ensemble des offres d'emploi du CROUS directement sur le site Jobaviz : [consulter les annonces des CROUS](#).

**CAREER CENTER by JobTeaser** : **emlyon** business school vous accompagne dans votre projet professionnel et vous propose des offres d'emploi accessibles sur notre site internet JOBTEASER dès votre intégration.

## L'apprentissage

Ce dispositif de formation est ouvert aux étudiants des programmes GBBA sur la 4ème et dernière année, ainsi qu'en Programme Grande École, là encore uniquement sur la dernière année.

S'il permet la prise en charge intégrale des droits de scolarité de l'année concernée, le contrat d'apprentissage est surtout un parcours très exigeant académiquement combiné à une première expérience professionnelle conséquente.

### L'exigence académique

La première étape, avant d'envisager une éventuelle contractualisation et avant même de démarrer toute recherche d'entreprise, est d'être éligible au parcours en apprentissage. Quel que soit le programme, la liste des requis pédagogique se trouve, à jour, sur les makersboards des programmes concernés.

Il est impératif que l'ensemble de ces requis soient validés pour contractualiser avec une entreprise.

### L'expérience professionnelle

Le contrat d'apprentissage est précisément [réglementé et expliqué sur le site](#). L'étudiant qui choisit l'apprentissage pour réaliser sa dernière année « perd » son statut d'étudiant au profit de celui de salarié. Il dispose des mêmes droits et devoirs que les autres collaborateurs de l'entreprise, sous la supervision d'un Maître d'Apprentissage.

Retrouvez toutes les [informations sur l'apprentissage sur makersboard](#).

Contact : [alternance@em-lyon.com](mailto:alternance@em-lyon.com)

## La prime d'activité

La prime d'activité est un complément de revenu mensuel versé, sous condition de ressources, aux actifs dès 18 ans. Elle est versée par les caisses d'allocations familiales (CAF) et la mutualité sociale agricole (MSA).

Les étudiants ou les personnes en contrat d'apprentissage peuvent bénéficier de la prime sous certaines conditions. Les étudiants salariés qui perçoivent plus de 943,44 euros par mois (soit 78% du Smic net) durant les trois mois qui précèdent leur demande, peuvent avoir droit à la prime. Il en est de même pour les apprentis ou les jeunes en stage en entreprise qui gagnent 78% du Smic.

À noter : les gratifications de stage ne sont pas considérées comme un revenu d'activité. Si vous êtes stagiaire, il vous faudra donc avoir un emploi à côté pour bénéficier de la prime.

Pour les étudiants et apprentis, le fait de vivre chez ses parents ne change pas les conditions d'accès à la prime.

Pour calculer la prime d'activité, [rendez-vous sur le simulateur de la CAF](#).

La procédure est dématérialisée. Vous pouvez accéder au service en ligne auprès de la CAF ou de la MSA, selon le régime de protection sociale dont vous dépendez.

## L'aide au financement du permis B pour les apprentis

L'aide au [financement du permis de conduire](#) a pour objectif de faciliter les déplacements entre domicile, employeur et école.

Conditions :

- Disposer d'un contrat d'apprentissage en cours d'exécution à la date de la demande de l'aide
- Être engagé dans la préparation des épreuves du permis de conduire autorisant la conduite des véhicules de la catégorie B.

## La bourse d'Excellence Garance Mécénat 2023-2024

Le Programme national de Bourses d'Excellence de GARANCE Mécénat, le fonds de dotation de GARANCE Mutuelle.

Les Bourses d'Excellence sont attribuées au titre de l'année scolaire 2023-2024 pour financer tout ou partie de la scolarité de l'apprenti, sous réserve d'une condition d'assiduité et de participation aux examens.

Les bourses d'Excellence décernées par GARANCE Mécénat contribuent au financement :

- d'une partie ou de l'intégralité de la scolarité,
- d'une formation,
- de la participation à un concours (ex : Meilleur Apprenti de France),
- de l'acquisition d'outils et matériaux utiles aux travaux menés dans le cadre de l'apprentissage.

### Pour qui ?

Ce programme est destiné aux apprentis motivés et méritants, qui justifient d'un parcours d'excellence dans leur cycle de formation et d'apprentissage aux métiers de l'économie de proximité (artisanat ; commerce de proximité ; professions libérales ; autres activités indépendantes). Les apprentis terminant leur parcours de formation en juin 2023 peuvent également candidater au programme de Bourses d'Excellence de GARANCE Mécénat. Dans ce cas, les bourses attribuées permettront de financer la recherche du premier emploi.

## Modalités d'attribution des bourses

Le programme de bourses d'Excellence est ouvert aux élèves :

- Des centres de formation d'apprentis (CFA) des métiers de l'économie de proximité,
- Exerçant leur apprentissage sur le territoire national,
- Justifiant d'un parcours d'Excellence dans l'apprentissage et d'un projet professionnel cohérent et argumenté.

L'aide financière de GARANCE Mécénat est conditionnée à l'assiduité et à la participation de l'apprenti aux examens. L'attribution des bourses est décidée par le Conseil d'administration de GARANCE Mécénat à l'issue de l'instruction détaillée du dossier présenté par l'établissement ou le jeune apprenti qui sollicite le concours financier du Fonds de dotation.

Les critères de sélection pris en compte par les membres du Conseil d'administration de GARANCE Mécénat sont :

- L'excellence de l'apprenti telle qu'elle ressort de son parcours scolaire et de l'appréciation du responsable d'établissement, de ses réalisations personnelles,
- Les qualités personnelles et le savoir-être de l'apprenti, telles qu'elles ressortent de l'appréciation du responsable d'établissement,
- La qualité du projet d'études et du projet professionnel futur de l'apprenti,
- La participation éventuelle à des Prix, concours, etc. en lien avec le métier auquel se forme l'apprenti.

GARANCE Mécénat s'engage ensuite à contacter, dans les meilleurs délais, chaque candidat par courriel afin de lui notifier la décision du Conseil d'administration.

## Montant et règlement de la bourse

Selon le profil des apprentis, le montant unitaire de la Bourse d'Excellence peut atteindre au maximum 3 000€.

La Bourse d'Excellence est attribuée au titre de l'année scolaire 2023-2024, avec une condition d'assiduité et de participation aux examens.

### Contact

Garance Mécénat  
51 Rue de Châteaudun - 75009 Paris  
[www.fondation-garance.fr](http://www.fondation-garance.fr)



# La vie quotidienne – infos utiles

## La restauration

Le repas au Crous passe à 1 euro pour tous les étudiantes boursiers du CROUS et 3,20 euros pour les étudiants non boursiers.

### Comment en bénéficier ?

Pour en bénéficier, il suffit d'activer son [compte Izly](#).

- **Pour les étudiants n'ayant pas activé leur compte Izly**, il leur suffit de le faire en se rendant [sur le site](#).

Chaque étudiant recevra alors un mail lui confirmant qu'il bénéficie du repas à 1€.

Les étudiants pourront payer avec le moyen de paiement de leur choix (carte izly, CB, espèces) et devront disposer d'un compte Izly.

### Liste des structures

#### Lyon

- Cafet' EsCaLe | Ecully : 11h30 à 13h30
- Cafet' Rabelais | Lyon 8 : 11h00 à 14h00
- Resto' Jussieu | Villeurbanne La Doua : 11h00 à 13h30
- Cafet' Jussieu | Villeurbanne La Doua: 11h30 à 13h30
- Cafétéria Cybercafé IUT | Villeurbanne Gratte-Ciel : 10h45 à 13h30
- Resto' des Quais | Lyon 7 : 11h15 à 13h45
- Resto' Descartes | Lyon 7 : 10h00 à 15h00
- Cafet' Madeleine | Lyon 7 : 11h45 à 13h30
- Bistro de la Manu | Lyon 3 : 11h00 à 14h00
- Cafet' Saint-Paul | Lyon 5 : 11h00 à 14h00
- Cafet' Horizon | Lyon 5 : 11h30 à 14h00
- Resto' VetAgro Sup | Marcy L'Étoile : 11h30 à 14h00
- Cafet' Lumière | Bron : 11h30 à 14h00

#### Saint-Étienne :

- Resto' Metare : 11h00 à 14h00
- Resto' Tréfilerie : 11h00 à 13h30
- Cafet' Telecom : 11h00 à 13h30

#### Paris :

- Restaurant universitaire de la Cité internationale: du lundi au vendredi, de 11h30 à 17h30, le samedi de 11h30 à 14h30
- Restaurant universitaire de Condorcet : 11h30 à 14h00
- Restaurant universitaire de la Halle aux farines : de 11h30 à 14h00
- Restaurant universitaire de l'IUT Descartes : de 11h30 à 14h00
- Restaurant administratif Châtelet : (41 bis rue Tournefort, Paris 5e) – de 11h30 à 14h00
- Restaurant administratif Bullier : de 11h30 à 14h00
- Restaurant administratif Mabillon : de 11h00 à 14h00

Retrouvez sur la page dédiée du site du CROUS de Lyon et de Paris, l'ensemble des informations mises à jour régulièrement :

- [Lyon](#)
- [Paris](#)

## Le logement

Vous trouverez tous les renseignements concernant les aides aux logements sur notre [guide de l'aide au logement](#).

Contact : [housing@em-lyon.com](mailto:housing@em-lyon.com)

# Campus emlyon business school

## LYON-ÉCULLY

23 avenue Guy de Collongue  
CS 40203  
69134 Écully cedex - France  
[em-lyon.com](http://em-lyon.com)

## SHANGHAI

Asia Europe Business School  
155 Tan Jia Tang Road  
Minhang District  
Shanghai 201199 - République Populaire de Chine  
[www.em-lyon.com.cn](http://www.em-lyon.com.cn)

## SAINT-ÉTIENNE

51 cours Fauriel  
CS 80029  
42009 Saint-Étienne cedex 2 - France  
[bba.em-lyon.com](http://bba.em-lyon.com)

## PARIS

15 boulevard Diderot  
75012 Paris - France  
[em-lyon.com](http://em-lyon.com)

## BHUBANESWAR

Xavier City Campus  
Plot No:12(A) - Nijigada - Kurki - Harirajpur  
Pin: 752050 - Dist.-Puri - Odisha - Inde  
[xebs.edu.in](http://xebs.edu.in)

## MUMBAI

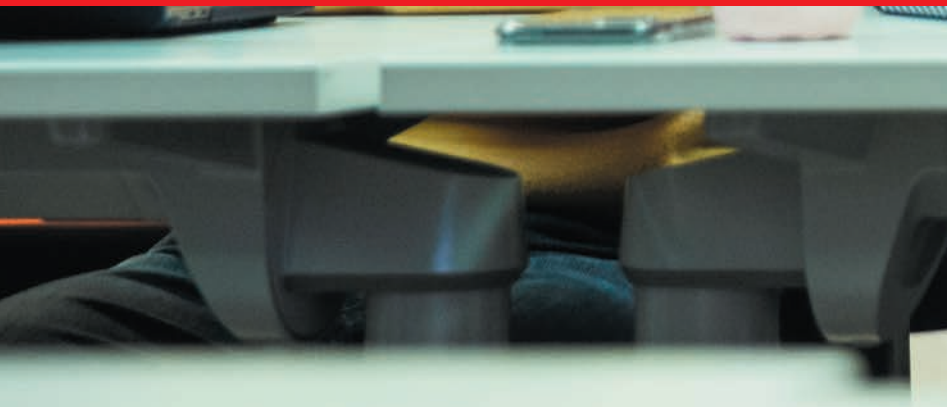
emlyon Campus  
St Xavier College  
5 Mahapalika Marg  
Mumbai 400-001 - Maharashtra - Inde  
[xebs.edu.in](http://xebs.edu.in)



Visitez nos campus sur google street view



emlyon business school est un établissement privé d'enseignement supérieur technique reconnu par l'État - mars 2023 - document non contractuel - photos : Mathilda Perrot



@emlyon



affiliée à



ambassadeur

